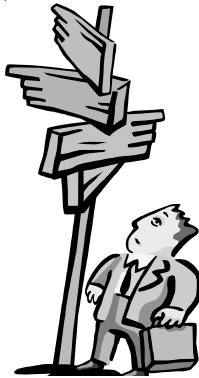




SKÓLASKRIFSTOFA  
SUÐURLANDS

# Leiðarvísir fyrir leikskóla

*þegar vísa á málum til sérfræðipjónustu*



# Efnisyfirlit

Inngangur .....	3
Viðbrögð og matstæki ef grunur vaknar um frávik .....	4
Hvers vegna ætti að vísa máli leikskólanemanda til sálfræðiþjónustu og hvernig vinna sálfræðingar slík mál? .....	5
- Tilvísanir vegna þroskafrávika .....	5
- Tilvísanir vegna hegðunar og líðanar .....	6
Gátlisti ef barni er vísað til sálfræðiþjónustu .....	8
Til athugunar fyrir starfsfólk leikskóla áður en barni er vísað vegna málfarslegrar athugunar .....	12
- 4,6 - 6 ára börn .....	12
- 4,0 - 4,6 ára börn .....	14
- 3,6 - 4 ára börn .....	15
- 3,0 - 3,6 ára börn .....	16
- 2,0 - 3,0 ára börn .....	17
Hvers geta skólar á Suðurlandi vænst af Skólaskrifstofu Suðurlands .....	19
- Upplýsingar um meðferðaraðila .....	20
- Barnaverndarmál .....	21
Reglugerð um starfsemi leikskóla nr. 225/1995 .....	22
- Aðstoð og þjálfun leikskólabarna .....	22
- Aðgangur að upplýsingum .....	22

# INNGANGUR

Upplýsingarit þetta er ætlað leikskólasérkennurum og leikskólakennurum sem eiga samskipti við Skólaskrifstofu Suðurlands vegna tilvísana sem þeir senda þangað. Markmið ritsins er að gera tilvísanir til skrifstofunnar markvissari og skýrari og tryggja að leikskólinn hafi sinnt tilvísunarefninu, eins mikið og honum er unnt, áður en tilvísunin er send skrifstofunni.

Skólaskrifstofu Suðurlands berast nokkur hundruð tilvísanir á hverju skólaári vegna einstaklinga eða barnahópa. Tilvísendur eru forráðamenn, skólar og heilsugæsla. Í langflestum tilvikum sameinast skóli og heimili um að senda tilvísun. Síðasta skrefið áður en tilvísun er send skrifstofunni er útfylling tilvísunareyðublaðs. Þetta tilvísunareyðublað er hægt að nálgast á vefsíðu skrifstofunnar [www.sudurland.is/skolasud](http://www.sudurland.is/skolasud)

Reynsla Skólaskrifstofu Suðurlands er sú að það kemur fyrir að tilvísun til skrifstofunnar er ótímabær eða að hún á ekkert erindi til skrifstofunnar. Til dæmis kemur fyrir að nothæf gögn eru þegar til í skólanum um þann vanda sem verið er að vísa til skrifstofunnar. Einnig hafa starfsmenn leikskólans oft ráð og reynslu varðandi hvernig skynsamlegt er að taka á viðkomandi máli, en þeirra þekking er ekki nýtt. Loks kemur það fyrir að það sem beðið er um í tilvísuninni er alls ekki á starfssviði skrifstofunnar.

Áður en tilvísun er send þarf skólinn að ganga úr skugga um að þær bjargir, sem hann hefur til að sinna tilvísunarefninu, hafi verið reyndar.

Á næstu síðum eru gagnlegar upplýsingar um fagleg vinnubrögð við gerð tilvísana. Hér er einblínt á þá forvinnu sem leikskólinn þarf að leggja í áður en hann sendir frá sér tilvísun. Með því að fara eftir þessum leiðbeiningum verður samstarf skólans og Skólaskrifstofunnar markvissara, árangursríkara og ánægjulegra.

## Viðbrögð og matstæki ef grunur vaknar um frávík

**P**egar grunur vaknar hjá starfsfólki leikskóla/forráðamönnum um að barn fylgi ekki jafnöldrum sínum í þroska hafa leikskólakennarar möguleika á að meta sjálfir þroskastöðu barns. Ýmis matstæki eru til sem ætluð eru leikskólakennurum til stuðnings við að meta þroska barna. Þau eru:

- ♦ **Íslenski þroskalistinn**, metur gróf- og fínhreyfingar, sjálfsbjörg, hlustun, tal og nám. Listinn er ætlaður 3ja – 6 ára börnum.
- ♦ **Smábarnalistinn**, metur mál- og hreyfiþroska ungbarna 15 til 38 mánaða.
- ♦ **AAL- listinn**, athugunarlisti fyrir atferli leikskólabarna.
- ♦ **Orðaskil**, málþroskapróf sem metur orðaforða og setningagerð. Ætlað börnum frá 18 mánaða til 36 mánaða.
- ♦ **Hljóm-2**, skimunartæki til athugunar á hljóð- og málvitund leikskólabarna.

Ef í ljós kemur að framfarir barnsins eru ekki sem skyldi er leyfi foreldra fengið til að senda tilvísun til Skólaskrifstofu. Mikilvægt er að leikskólakennarar og foreldrar fylli tilvísanir og gátlista út af vandvirkni.

Tilvísanir vegna leikskólanemanda er að finna á heimasíðu Skólaskrifstofunnar [www.sudurland.is/skolasud](http://www.sudurland.is/skolasud). Hafi eitthvað af áðurnefndu þroskamati verið notað til að meta stöðu barnsins er nauðsynlegt að niðurstöður fylgi með tilvísun til sérfræðinga Skólaskrifstofunnar. Með því móti geta þeir betur glöggvað sig á hvaða þjónustu leikskólakennarinn/foreldrar eru að fara fram á hjá Skólaskrifstofu.

Mikilvægt er að leikskólakennarar nýti sér niðurstöður listans við áframhaldandi vinnu með barnið á meðan beðið er eftir greiningu sérfræðinga. **Mikilvægt er að markviss ihlutun hefjist strax og grunur vaknar, ekki sé beðið staðfestingar annara sérfræðinga á þroskafráviki.**

Snemmtæk ihlutun skiptir máli fyrir barnið. Því fyrr sem gripið er inn í því betra fyrir barnið og þroskamöguleika þess einnig fyrir fjölskyldu barnsins.

Þegar sérfræðingar hafa komið í leikskólann og unnið úr niðurstöðum síðnum eru foreldrar boðaðir í viðtal og kynntar niðurstöður. Viðtölin fara ýmist fram í leikskólanum eða á Skólaskrifstofunni. Sérfræðingar koma með ráðgjöf til foreldra og leikskólakennara varðandi áframhaldandi vinnu með barnið.

Vinsamlega athugið að gátlista má sækja af heimasíðu Skólaskrifstofu Suðurlands í stærðinni A4.

# Hvers vegna ætti að vísa máli leikskólanemanda til sálfræðipjónustu Skólaskrifstofunnar og hvernig vinna sálfræðingar slík mál?

Tilvísanir leikskólanna til sálfræðinga má skipta í tvo höfuðflokka. Í fyrsta lagi er vísað vegna gruns um frávik í þroska og er þá oftast um að ræða vitsmunapróska, málþroska, hreyfiproska eða félagsþroska. Í öðru lagi er vísað vegna þess að foreldrar eða leikskólakennarar barnsins hafa áhyggjur af hegðun þess. Hér verður nánar lýst þessum tveimur höfuðtilvísunarástæðum og svo hvernig sálfræðingar skrifstofunnar sinna málum.

## Tilvísanir vegna þroskafrávika

Áður en slíkar tilvísanir eru sendar þarf tilvísandi að meta hvort sá þroskaþáttur sem verið er að skoða er það slakur, eða sýnir það mikil frávik að barnið er meira en ári á eftir jafnöldrunum. Jafnframt þarf að ganga úr skugga um hvort heilsugæslan eða heimilislæknir barnsins viti um meint þroskafrávik og fá upplýsingar frá foreldrunum um hvort og hvernig heilsugæslan hefur unnið í málinu og hvort/hvað hún hefur ráðlagt. Í tilvísuninni þarf að gera grein fyrir hvort og hvernig farið hefur verið eftir ráðleggingum heilsugæslunnar.

Forsenda árangursríkrar vinnu sérfræðinga Skólaskrifstofu er að gátlisti fyrir tilvísun leikskólabarna hafi verið skilmerkilega fylltur út af leikskólakennara. **Skólaskrifstofan áskilur sér að endursenda tilvísanir sem ekki eru vel útfylltar.** Þegar sálfræðingar Skólaskrifstofunnar hefja vinnslu máls byrja þeir á að safna upplýsingum með ýmsum hætti. Alltaf er um að ræða viðtöl við foreldra, leikskólakennara og starfsfólk. Stundum er rætt við börnin sjálf. Einnig er algengt að sálfræðingarnir fylgist með börnunum í leik eða leiti eftir greinargerðum um þroskaástand frá öðrum aðilum sem komið hafa að máli barnsins. Loks kann að vera nauðsynlegt að leggja fyrir barnið einstök þroskaverkefni eða þroskaþróf eða að fá foreldra eða starfsfólk til að fylla út þroskamatslista eða lista sem meta hegðunar-erfiðleika.

Sé grunur um seinþroska er mögulegt að sálfræðingurinn leggi greindarpróf fyrir barnið. Slíkt próf samanstendur af 10-12 munnlegum og verklegum verkefnum sem lögð eru fyrir í einni eða fleiri lotum, eftir úthaldi barnsins. Próf þetta hefur verið staðlað á íslenskum börnum á aldrinum 2 ára 11 mánaða og 16 daga til 7 ára 3 mánaða og 15 daga.

## Tilvísanir vegna hegðunar og líðan

Begar barni er vísað vegna gruns um hegðunarfrávik eða slæma líðan er mikilvægt að ganga úr skugga um eftirfarandi. Hegðunarfrávik eða vanlíðan barnsins þurfa að vera meiri en gengur og gerist hjá jafnöldrum þess. Áður en tilvísun er send til sálfræðinga Skólaskrifstofu, er mikilvægt að búið sé að ræða við foreldra og þeir séu sammála því að vísa málinu til Skólaskrifstofu.

Við greiningu á hegðunarfrávikum eða líðan er mikilvægt að sálfræðingur taki viðtal við foreldra og leikskólakennara eða þann sem vinnu mest með barninu í leikskólanum. Einnig getur verið nauðsynlegt að ræða við barnið. Þá getur komið að gagni að notast við atferlisathuganir í leikskóla, s.s í samskiptum og leik. Óformlegar athuganir geta einnig komið að gagni.

Áður en tilvísun er send Skólaskrifstofu er mikilvægt að leikskólakennari skoði eftirfarandi þætti:

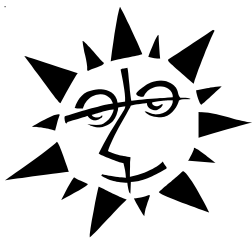
- ◆ Hver er tilgangur greiningar? Það hefur komið einstaka sinnum fyrir að raunverulegar ástæður tilvísunar eru aðrar en getið er um á tilvísunareyðublaði.
- ◆ Slík vinnubrögð eru slæm vegna þess að þá er ekki komið fram af heilindum við foreldra eða sérfræðinga skrifstofunnar.
- ◆ Hvað á að meta?
- ◆ Hversu lengi hafa erfiðleikarnir verið til staðar?
- ◆ Ber á erfiðleikum eða vanlíðan í margvíslegum aðstæðum barnsins?
- ◆ Hvað á að gera við niðurstöður greiningar og hver mun vinna eftir tillögum Skólaskrifstofunnar?

**Sameiginlegt öllum tilvísunum er þetta:** Að lokinni gagnaöflun kynnir sálfræðingurinn niðurstöður sínar á skilafundi fyrir foreldrum og síðan fyrir leikskólakennurum þeim sem vinna með barnið. Niðurstöðurnar geta verið munnlegar eða skriflegar. Séu þær skriflegar innihalda þær oftast tillögur sálfræðingsins, t.d. um hvernig forráðamenn og leikskólakennararnir geti unnið með barnið og einnig getur þar um hvert sálfræðingurinn telur skynsamlegt að vísa barninu, sé þess þörf. Sé niðurstöðum skilað skriflega fær leikskólinn eitt eintak af slíkri skýrslu. Leikskólanum ber að geyma slíkar skýrslur í læstri og traustri geymslu. Enginn óviðkomandi á að hafa aðgang að slíkum skýrslum og leikskólanum er óheimillt að ljósrita eða dreifa slíkum skýrslum án leyfis forráðamanna og Skólaskrifstofunnar.

Vert er að taka fram að starfsfólk Skólaskrifstofunnar eru hlutlausir sérfræðingar. Þau eru

ekki verkstjórar yfir ákveðnum málum og geta ekki skipað fyrir um hvernig gera eigi hlutina. Engu að síður ætlast þeir til að tillögur þeirra séu teknar alvarlega og þeir geti fylgst með vinnubrögðum og haft skoðun á þeim og átt mikla samvinnu við málsaðila um að hrinda tillögum í framkvæmd. Loks skal áréttað að þótt málum einstakra barna sé vísað til Skólaskrifstofunnar þá liggur höfuðábyrgðin á uppeldi barnsins samt sem áður hjá foreldrum og leikskólanum.

Ef grunur vaknar hjá starfsfólki leikskóla um að barn viki frá "eðlilegum" þroska á einhverju sviði ber því samkvæmt lögum að hlutast til um málið. Þetta á einnig við ef starfsfólk telur að félagslegar aðstæður barns hamli að einhverju leyti þroskamöguleikum þess.



# Gátlisti ef barni er vísað til sálfræðiþjónustu

## Upplýsingar um eðli mála sem vísað er til sálfræðiþjónustu

Við frumgreiningu á líðan, geðröskunum eða tengdum málum eru vönduð svör við eftirfarandi spurningum mikilvæg. Svörin geta gefið góða yfirsýn við upphaf máls og auðveldað vinnslu þess. Mikilvægt er að tilvisandi eða sá sem þekkir barnið best svari spurningunum samvískusamlega. Svör við spurningunum geta endurspeglað sýn eða viðhorf tilvisanda meðan önnur krefjast upplýsingaöflunar. Farið verður með allar upplýsingar sem trúnaðarmál.

### A. Almennar spurningar sem eiga við allar tilvísanir.

- ▶ Hvenær var fyrst tekið eftir vandanum? \_\_\_\_\_
- ▶ Hafa aðrir sérfræðingar komið að málum barnsins  
(læknar, iðjubjálfar, o.s.frv.) Já  Nei
- ▶ Hefur barnið farið í hefðbundnar læknisskoðanir á vegum heilsugæslu? Já  Nei 
  - ▶ Ef já, lýsið nánar. \_\_\_\_\_
- ▶ Er barnið á lyfjum? Já  Nei 
  - ▶ Ef já, hvaða lyfjum og hversu lengi? \_\_\_\_\_
- ▶ Hversu lengi hafa erfiðleikar verið til staðar? \_\_\_\_\_
- ▶ Hversu oft á hegðunin sér stað? Hefur hlutlæg skráning farið fram? Já  Nei 
  - ▶ Ef já, hver skráði? \_\_\_\_\_
- ▶ Hverjir aðrir hafa tekið eftir vandanum? (Nafn/nöfn viðkomandi kennara/aðila) \_\_\_\_\_
- ▶ Hvaða úrræði hafa verið notuð til að mæta erfiðleikunum og hvernig gafst það?(Sérstakar aðgerðir, sérkennsla, einstaklingsnámskrá, umbunarkerfi, samskiptabók, o.fl.) \_\_\_\_\_

► Lýsið styrkleikum barnsins.

► Lýsið veikleikum barnsins.

► Eru leikskóli og forráðamenn sammála um vandann og aðgerðir? Hverjar eru þær, hvaða hugmyndir hafa verið ræddar?

► Er leikskólinn tilbúinn að vinna eftir ráðleggingum sérfræðipjónustu? Já  Nei

► Hver er ábyrgur fyrir þeirri vinnu?

► Af hverju hafa tilvísendur mestar áhyggjur?

► Hvers væntir tilvísandi?

► Hversu áriðandi er upptaka málsins?

## B. Svarið aðeins þeim spurningum sem eiga við um atferli eða líðan viðkomandi barns

### 1. Slæm mæting

► Hversu lengi hefur það varað?

► Hversu oft er það fjarverandi á viku?

► Mætir barnið oft of seint í leikskólann?

Já  Nei

### 2. Hegðunarvandkvæði

► Lýsið hegðun og skilgreinið hegðunarvanda (undanfari/aðdragandi, hverjir áttu í hlut, hvernig var brugðist við, hverjar voru málalyktir?)

- ▶ Hvar á hegðunarvandinn sér helst stað? (úti á leiksvæði, inni á deild, í fataklefa, í hópavinnu, í frjálsum leik, í stórum hóp, í samverustund eða annars staðar?)
- 
- 

### 3. Slæm líðan

- ▶ Er vanlíðan bundin leikskólanum? Já  Nei
- ▶ Má rekja vanlíðan til heimilisaðstæðna? Já  Nei

### 4. Er grunur um þroskafrávik?

- ▶ Á barnið erfitt með fín- og/eða grófhreyfingar? Já  Nei
- ▶ Er hæfni barnsins aldursvarandi við algengar athafnir daglegs lífs? Já  Nei
- ▶ Á barnið erfitt með málskilning? Já  Nei
- ▶ Á barnið erfitt með máltjáningu? Já  Nei
- ▶ Á barnið erfitt með framburð? Já  Nei

### 5. Er grunur um kvíða?

- ▶ Eru kvartanir vegna líkamlegra einkenna? Já  Nei
- ▶ Hvaða? \_\_\_\_\_
- 

### 6. Aðlögunarerfiðleikar

- ▶ Er barnið nýbyrjað í leikskólanum? Já  Nei
- ▶ Vegna flutnings? Já  Nei
- ▶ Vegna skilnaðar? Já  Nei
- ▶ Hafa orðið aðrar breytingar heima fyrir svo vitað sé? Já  Nei

### 7. Félagstengsl

- ▶ Hefur barnið góða félagshæfni? Já  Nei
- ▶ Á barnið vini í leikskólanum? Já  Nei
- ▶ Eru félagar jafnaldrar yngri/eldri? \_\_\_\_\_
-

- ▶ Finnst barninu það vera félagslega einangrað? Já  Nei
- ▶ Er barnið félagslega einangrað vegna búsetu? Já  Nei
- ▶ Helst því illa á vinum? Já  Nei
- ▶ Hvaða áhugamál á barnið?

-----  
 ▶ Í hvaða þáttum skólstarfsins nýtur barnið sín best?  
 -----

## 8. Einbeitingarskortur/ofvirkni

- ▶ Hafa einkenni varað í 12 mánuði eða lengur?
- ▶ Tekur barnið vel eftir? Hefur það eirð í sér og meðtekur fyrir mæli? Já  Nei
- ▶ Er barnið hávært? Já  Nei
- ▶ Er barnið stöðugt á ferðinni, klifrar í hlutum og nýtur ekki hvíldar? Já  Nei
- ▶ Þarf barnið stöðuga áminningu og aðgæslu? Já  Nei
- ▶ Truflar það vinnu og leik annarra barna í kringum sig? Já  Nei
- ▶ Lendir barnið í útistöðum við önnur börn og fullorðna? Já  Nei
- ▶ Slasar barnið sig oft? Já  Nei
- ▶ Hversu lengi hefur hegðunarvandi staðið yfir?

-----  
 ▶ Eykst hegðunin við ákveðnar aðstæður? Já  Nei

▶ Hvaða?  
 -----

▶ Eru aðstæður í leikskóla þar sem hegðun á sér ekki stað? Já  Nei

▶ Ef já, hvar?  
 -----

▶ Á barnið auðveldara með að taka við einstaklingsmiðuðum fyrir mælum?  
 -----  
 -----  
 -----

# Til athugunar fyrir starfsfólk leikskóla

## áður en barni er vísað til málfarslegrar athugunar

Nafn barns: \_\_\_\_\_

Kt.: \_\_\_\_\_

Þegar grunur vaknar um málþroskaröskun fylgist þá með barninu í u.þ.b. tvær vikur í eftirtöldum athöfnum og skoðið hvernig málnotkun er þar:

- Í leik við jafnaldra.
- Í samræðum við fullorðna.
- Í samræðum/samskiptum við jafnaldra.
- Við hlustun á sögu.
- Við svörun á spurningum.

Skrifið stutta lýsingu á frammistöðu barnsins við þessar aðstæður.

**Undirstrikið það sem getur átt við barnið:**

Tíðar eyrnabólgur ♦ varanleg heyrnarskerðing ♦ þroskaröskun ♦ veikindasaga ♦ áföll (líkamleg eða andleg) ♦ mörg tungumál í gangi í nánasta umhverfi ♦ ættarsaga um málþroskaröskun og/eða leshömlun ♦ vanörvun varðandi mál, tal og lestur.



## 4,6 - 6 ára börn

Þegar allt er í lagi með mál og tal getur barnið eftirtalin atriði:

- Barnið hlustar eðlilega á sögu í hópi og getur spjallað um hana á eftir.
- Barnið segir skipulega frá því sem það hefur upplifað (t.d. búðarferð með ömmu)
- Barnið notar málið eðlilega í samskiptum við jafnaldra.
- Barnið notar málið eðlilega í samskiptum við fullorðna.
- Barnið skilur fyrir mæli fullorðinna.
- Barnið leikur eðlilega í leikjum þar sem reynir á mál.
- Barnið talar með eðlilegum framburði, e.t.v. með galla í örfáum hljóðum.

***Eðlilegt er að mikið sé um málfræðivillur á þessum aldri.***

## ***Hvenær er ástæða til að hafa áhyggjur?***

Áður en 4,6-6 ára barni er vísað til málfarslegrar athugunar er lagt til að búið verði að leggja Íslenska þroskalistann fyrir foreldri/forráðamann barnsins og Hljóm verði lagt fyrir barnið (eftir 4,9 ára). Ef mælitölur á Hlustunar- og/eða Talpáttum Íslenska þroskalistsans eru <40 og/eða niðurstöður Hljóm undir meðallagi **og** merkt er við eitthvað af eftirfarandi atriðum er ástæða til að vísa barninu.

### **Málskilningur - máltjáning - framburður**

Ef barnið:

- ræður ekki við að hlusta á sögu í hópi.
- getur ekki svarað eðlilega spurningum úr sögunni.
- man eða skilur ekki einföld fyrirmæli kennara.
- kemur sér hjá því að svara þegar talað er til þess.
- kemur sér hjá því að taka þátt í samræðum, t.d. við matarborð eða í samverustund.
- leysir ekki ágreining við önnur börn með máli heldur lætur hendur skipta eða grætur.
- getur ekki útskýrt ef eitthvað kemur upp á.
- notar stuttar og ófullkomnar setningar, orðaforði er einfaldur og mikið um málfræðivillur.  
notar litla sem enga frásögn.
- talar óeðlilega hátt.
- á erfitt með að muna orð sem það þarf að nota (orðgleymska).
- notar mikið hikorð (hérna, þarna, sko, svona)
- á erfitt með að læra visur, runur og þulur.
- vantar mörg hljóð í framburði.
- notar óáheyrulegt og illskiljanlegt tal.
- hikar eða höktir í tali svo mikið að það háir því í tjáningu.
- stamar.
- mikill munur er á mállegri og verklegri getu barnsins (dundar vel í athöfnum þar sem ekki reynir á mál, en óróleiki, spennu og úthaldsleysi gjósa upp þegar um málkröfur er að ræða).

eitthvað er að rödd barnsins. Hvað? \_\_\_\_\_  
\_\_\_\_\_



## 4,0 - 4,6 ára börn

**Þegar allt er í lagi með mál og tal getur barnið eftirtalin atriði:**

- Barnið hlustar eðlilega á sögu í hópi og getur spjallað um hana á eftir.
- Barnið segir skipulega frá því sem það hefur upplifað (t.d. búðarferð með ömmu)
- Barnið notar málið eðlilega í samskiptum við jafnaldra.
- Barnið notar málið eðlilega í samskiptum við fullorðna.
- Barnið skilur fyrir máli fullorðinna.
- Barnið leikur eðlilega í leikjum þar sem reynir á mál.
- Framburður barnsins er að mestur orðinn "hreinn".

Eðlilegt er að mikið sé um málfræðivillur á þessum aldri.

### ***Hvenær er ástæða til að hafa áhyggjur?***

**Áður en 4 - 4,6 ára barni er vísað til málfarslegrar athugunar er lagt til að búið verði að leggja Íslenska þroskalistann fyrir foreldri/forráðamann barnsins.** Ef mælitölur á Hlustunar- og/eða Talþáttum Íslenska þroskalistans eru <40 **og** merkt er við eitthvað af eftirfarandi atriðum er ástæða til að vísa barninu.

### **Málskilningur - máltjáning - framburður**

Ef barnið:

- hlustar illa á sögu í litlum hópi (3-5 barna).
- getur ekki svarað spurningum úr sögu sem verið er að lesa.
- "svarar til hliðar" (**hvenær ferðu í sumarfrí > ég sofa í tjaldi**).
- skilur illa spurnarfornöfn (af hverju, hvenær, hvar, hvað)
- ansar ekki þegar kallað er til þess.
- notar smábarnalegt tal eins og barnið sé yngra en það er.

- símskeytastill í tali (**ég sofa ömmu nótt**)
- hefur óeðlilega mikla framburðargalla, s.s. samhljóðasambönd ekki farin að þróast (skór>gór; stína>dína), sleppir atkvæðum úr orðum (**banani>nani; súkkulaði>húhla**), sleppir hljóðum úr orðum (**lúður>lúur; kisa>isa**), víxlar hljóðum (**lesa>sela**), mikið um samlögun hljóða (**kubbar>bubbar; Lappi>pappi**).
- hikar og höktir svo mikið í tali að það háir því í tjáningu, ástand sem hefur varað lengur en 6 mánuði.
- ef mikill munur er á mállegri og verklegri getu barnsins (dundar vel í athöfnum þar sem ekki reynir á mál, en óróleiki, spennan og úthaldsleysi gjósa upp þegar um málröfufur er að ræða).



## 3,6 - 4 ára börn

**Þegar allt er í lagi með mál og tal getur barnið eftirtalin atriði.**

- Barnið heyrir þegar kallað er á það úr öðru herbergi.
- Barnið skilur infaldar spurningar; **hver? hvað? hvar? hvers vegna? (af hverju?)**
- Barnið talar um það sem það gerir í leikskólanum og með leikfélögum sínum.
- Ókunnugir skilja yfirleitt það sem barnið segir.
- Barnið notar setningar sem eru allt að fjögur orð eða fleiri.
- Barnið talar venjulega reiprennandi án þess að endurtaka orð eða orðhluta.
- Eðlilegt er að mikið sé um framburðargalla fram yfir 4 ára aldur (mjög mikið gerist í framburðarþróun frá 3,6 - 4 ára aldurs).

### ***Hvenær er ástæða til að hafa áhyggjur?***

**Áður en 3,6 - 4 ára barni er vísað til málfarslegrar athugunar er lagt til að búið verði að leggja **Íslenska þroskalistann** fyrir foreldri/forráðamann þess. Ef mælitölur á **Hlustun** eða **Tali** eru <40 og merkt er við eitthvað af eftirfarandi atriðum er ástæða til að vísa barninu.**

### **Málskilningur - máltjáning - framburður**

Ef barnið:

- notar örfá orð.
- notar stuttar setningar (3-4 orð).

- notar fáa samhljóða (b-m-d).
- ansar ekki alltaf þegar talað er við það.
- fer ekki eftir einföldum fyrirmælum.
- vill ekki hlusta á sögu.
- vill bara fletta bókinni en ekki láta lesa fyrir sig.
- hikarog höktir svo mikið í tali að það háir því í tjáningu, sem hefur varað lengur en 6 mánuði.
- stamar, hefur varað lengur en í 6 mánuði.
- ef mikill munur er á mállegri og verklegri getu barnsins (dundar vel í athöfnum þar sem ekki reynir á mál, en óróleiki, spennu og úthaldsleysi gjósa upp þegar um málkröfur er að ræða).



## 3,0 - 3,6 ára börn

Þegar allt er í lagi með mál og tal getur barnið eftirtalin atriði.

- Barnið heyrir þegar kallað er á það úr öðru herbergi.
- Barnið skilur infaldar spurningar; **hver? hvað? hvar? hvers vegna? (af hverju?)**
- Barnið talar um það sem það gerir í leikskólanum og með leikfélögum sínum.
- Ókunnugir skilja yfirleitt það sem barnið segir.
- Barnið notar setningar sem eru allt að fjórum orðum fleiri.
- Mikið er enn um frambuðargalla en barnið skilst að mestu.
- Algengt er að barn gangi í gegnum tímabil (vikur eða mánuði) þar sem töluvert ber á hökti og hiki og endurtekningu orða eða orðhluta. Þetta gengur yfir á fáum mánuðum (eða vikum).

### ***Hvenær er ástæða til að hafa áhyggjur?***

Áður en 3,0 - 3,6 ára barni er vísað til málfarslegrar athugunar er lagt til að búið verði að leggja Íslenska þroskalistann fyrir móður þess. Ef mælitölur á **Hlustun** eða **Tali** eru <40 og merkt er við eitthvað af eftirfarandi atriðum er ástæða til að vísa barninu.

## Málskilningur - máltjáning - framburður

Ef barnið:

- notar örfá orð.
- notar stuttar setningar (2-3 orð).
- ansar ekki alltaf þegar talað er við það.
- fer ekki eftir fyrirmælum („Náðu í skóna þína.“)
- vill ekki hlusta á sögu sem lesin er fyrir það.
- vill fletta bókinni þegjandi en ekki láta lesa fyrir sig.
- svarar ekki spurningum af myndum („Hver er þetta?“, „Hvað er þetta?“)
- barnið notar fáa samhljóða í tali (b-m-d).
- talar það óskiljanlega að aðrir en nákomnir skilja ekkert.
- vill ekki herma eftir orð eða stuttar setningar.
- hikar og höktir svo mikið í tali að það háir því í tjáningu og hefur varað í mánuð.
- stamar og hefur gert það lengur en í 6 mánuði.
- er mun seinna til í tali og máli en jafnaldrarnir.
- ef mikill munur er á mállegri og verklegri getu barnsins (dundar vel í athöfnun þar sem ekki reynir á mál, en óróleiki, spennu og úthaldsleysi gjósa upp þegar um málkröfur er að ræða).



## 2 - 3 ára börn

Þegar allt er í lagi með mál og tal getur barnið eftirtalin atriði:

- Barnið skilur merkingarmun orða („fara-koma“, „inn-út“, „stór-lítill“, „upp-niður“).
- Barnið fer eftir tvöföldum skilaboðum („Náðu í bókina og láttu hana á borðið.“).
- Barnið talar um það sem það gerir í leikskólanum og með leikfélögum sínum.
- Ókunnugir skilja þokkalega það sem barnið segir.
- Barnið notar setningar sem eru allt að þremur orðum eða fleiri.

- Barnið talar venjulega reiprennandi án þess að endurtaka orð eða orðhluta.
- Framburðarþróun er stutt á veg komin.

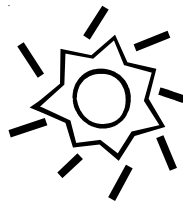
### **Hvenær er ástæða til að hafa áhyggjur?**

Áður en 2ja-3ja ára barni er vísað til málfarslegrar athugunar er lagt til að búið verði að leggja málproskaprófið Orðaskil fyrir móður þess eða föður og Smábarnalistann. Ef niðurstöður eru >1.5 staðalfrávik neðan meðaltals og merkt er við eitthvað af eftirfarandi atriðum er ástæða til að vísa barninu.

### **Málskilningur - máltjáning**

Ef barnið:

- skilur ekki einföld boð eða spurningar: „hvar er mamma?“ „Má ekki.“, „Náðu í skóna þína.“, „Eigum við að lesa bók?“
- notar örfá orð
- notar engin orð
- reynir ekki að tjá sig með orðum, heldur bendir, togar og/eða grætur til að fá það sem það vill
- notar sömu hljóðakeðju yfir alla hluti (t.d. ba ba)
- hlustar ekki þegar talað er til þess
- reynir ekki að herma eftir orð
- hefur lítinn áhuga á samskiptum við fullorðna eða börn
- Ef mikill munur á málllegri og verklegri getu barnsins (dundar vel í athöfnum þar sem ekki reynir á mál, en óróleiki, spennu og úthaldsleysi gjósa upp þegar um málkrofur er að ræða).



# Hvers geta skólar á Suðurlandi vænst af Skólaskrifstofu Suðurlands?

## Úr stofnsamningi Skólaskrifstofu Suðurlands:

2. Verkefni skólaskrifstofunnar eru eftirfarandi:

a) Ráðgjöf skv. 42. og 43. gr. grunnskólalaga nr. 66/1995:

(42.) Almennri og greinabundinni kennsluráðgjöf er taki til þeirra námsgreina sem tilgreindar eru í 30. gr., námsráðgjöf og sálfræðiþjónustu.

(43) Kennurum og skólastjórnendum skal standa til boða ráðgjöf og stuðningur sérfræðiþjónustu vegna almenns skólastarfs og einnig vegna nýbreytni- og þróunarstarfa. Sérfræðiþjónusta skal gefa forráðamönnum kost á leiðbeiningum um uppeldi nemenda eftir því sem aðstæður leyfa. Þá skulu starfsmenn sérfræðiþjónustu vinna að forvarnarstarfi með athugunum og greiningu á nemendum sem eiga í sálrænum- og félagslegum erfiðleikum hafi þessir erfiðleikar áhrif á nemanda og gera tillögur um úrbætur.

b) Skýrslugerð og upplýsingagjöf til skóla, sveitarstjórna og annarra opinberra aðila.

c) Umsjón með gagna- og upplýsingasafni fyrir skólana.

d) Umsjón með endurmenntun fyrir kennara í samvinnu við háskólastofnanir á uppeldissviði, námskeiðahald fyrir starfsfólk grunnskólanna og aðstoð við þróunar- og nýbreytnistarf í grunnskólunum.

e) Eftirlit og aðstoð við Sérdeild Suðurlands.

f) Ráðgjöf fyrir leikskóla sbr. lög nr. 78/1994.

**15. gr.** Börn á leikskólaaldri, sem vegna fötlunar, tilfinningalegra eða félagslegra erfiðleika þurfa sérstaka aðstoð og þjálfun, eiga rétt á henni innan leikskólans undir handleiðslu sérfræðinga.

**16. gr.** Ráðgjafar- og sálfræðiþjónusta fyrir leikskóla skal veita foreldrum barna og starfsfólki leikskóla nauðsynlega ráðgjöf og þjónustu sem nánar verður kveðið á um í reglugerð um starfssvið þjónustunnar. Ráðgjafar- og sálfræðiþjónusta fyrir leikskóla getur verið rekin sameiginlega með ráðgjafar- og sálfræðiþjónustu grunnskóla.

## Viðauki 1

Samið var við aðildarsveitarfélögin um að Skólaskrifstofa Suðurlands sjái um eftirfarandi rekstrarþætti:

- a) Sálfræðilega ráðgjöf
- b) Almenna kennslufræðilega ráðgjöf
- c) Endurmenntun starfsmanna
- d) Gagnasafn
- e) Ráðgjöf og aðstoð við Sérdeild Suðurlands
- f) Sérkennsluráðgjöf (þ.m.t. talkennsluráðgjöf)
- g) Leikskólaráðgjöf
- h) Auk þess er heimild til að vikka út sérfræðipjónustu á þeim sviðum sem þörf krefur hverju sinni sem nemur 1 stöðugildi. Skal gert ráð fyrir stöðugildinu í fjárhagsáætlun hverju sinni og einungis ráðið í það tímabundið í eitt ár til tilraunar í byrjun. Að ári liðnu er metið hvort ástæða er til að festa þjónustuna eða hætta henni.

Skólaskrifstofan hefur ekki stjórnýsluvald yfir skólum, skólanefndum eða sveitarstjórnnum, heldur er hún **ráðgjafar- og þjónustustofnun** sem ætlað er að aðstoða og styðja skóla til sjálfstæðra vinnubragða.

Meðferð er ekki hluti af verkefnum Skólaskrifstofu Suðurlands. Um meðferð sjá m.a. eftirtaldir aðilar:

- **Geðheilbrigði:** Sálfræðingar heilsugæslu eða sálfræðingar á vegum félagsþjónustu, allt eftir eðli málsins. Einnig má leita til Barna- og unglingsgeðdeildar eða annarra sérfræðinga.
- **Talmei:** Tryggingastofnun ríkisins greiðir að hluta fyrir þjálfun barna sem uppfylla ákveðin viðmið. Talmeinafræðingar sem sjá um meðferð starfa á eigin vegum.
- **Heimilislæknar** geta einnig vísað á sérfræðinga á öðrum sviðum, s.s. **iðjupjálfa** og **sjúkrapjálfa**.

## Barnaverndarmál

Skólaskrifstofa Suðurlands tekur ekki að sér fyrir hönd skólanna að tilkynna mál til barnaverndaryfirvalda. Þurfi skólarnir að tilkynna mál er æskilegt að þeir geri það sem stofnun, en sú ábyrgð sé ekki sett á herðar einstakra starfsmanna. Starfsmenn Skólaskrifstofunnar eru engu að síður reiðubúnir til að veita ráðgjöf á þessu sviði.

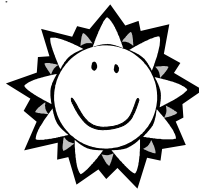
Æskilegt er að í hverjum leik- og grunnskóla sé í gildi áætlun um tilkynningaferli vegna barnaverndarmála þar sem fram kemur hvert hver og einn starfsmaður á að snúa sér vakni grunur um að eitthvað sé að.

### Í 17. grein barnaverndarlaganna segir um tilkynningaskyldu þeirra sem afskipti hafa af börnum:

“Hverjum þeim sem stöðu sinnar og starfa vegna hefur afskipti af málefnum barna og verður í starfi sínu var við að barn búi við óviðunandi uppeldisskilyrði, verði fyrir áreitni eða ofbeldi eða að barn stofni heilsu sinni og þroska í alvarlega hættu **er skylt** að gera barnaverndarnefnd viðvart.

Sérstaklega er **leikskólastjórum, leikskólakennurum, dagmæðrum, skólastjórum, kennurum, prestum, læknum, tannlæknum, ljósmæðrum, hjúrunarfræðingum, sálfræðingum, félagsráðgjöfum, þroskaþjálfum** og þeim sem hafa með höndum félagslega þjónustu eða ráðgjöf skylt að fylgjast með hegðun, uppeldi og aðbúnaði barna eftir því sem við verður komið og gera barnaverndarnefnd viðvart ef ætla má að aðstæður barns séu með þeim hætti sem lýst er í 1. mgr.

Tilkynningaskylda samkvæmt þessari grein gengur framár ákvæðum laga eða siðareglna um þagnarskyldu viðkomandi starfsstétta.”



# Ýmsar upplýsingar úr lögum og reglugerðum:

## Reglugerð um starfsemi leikskóla nr. 225/1995

### VIII. kafli: Aðstoð og þjálfun leikskólabarna

#### 22. gr.

Telji leikskólastjóri, leikskólakennari og forsjáraðilar að barn þarfnist sérstakrar aðstoðar eða þjálfunar til að geta notið leikskóladvalar sem best, ber þeim að hafa samráð um hvort unnt sé að leysa málið innan leikskólans og/eða hvort leitað skuli til ráðgjafar- og sálfræðiþjónustu. Verði aðilar sammála um að leita eftir slíkri þjónustu, er leikskólastjóra skylt að hafa þar forgöngu. Meginstefnan skal vera sú að þessi aðstoð og/eða þjálfun fari fram í leikskóla barnsins.

#### 23. gr.

Leikskólastjóri ábyrgist að gerðar séu áætlanir, sem byggja á uppeldisáætlun leikskóla, fyrir hvert barn er þarf sérstaka aðstoð og þjálfun. Áætlanir skulu stuðla að því að auka færni barnsins miðað við þroskastig þess.

Leikskólastjóri/leikskólakennarar skipuleggja í samráði við ráðgjafar – og sálfræðiþjónustu sérstaka aðstoð og þjálfun barna í leikskólanum. Ávallt skal taka tillit til heildaraðstæðna barnsins, hvort sem aðstoðin eða þjálfunin er sniðin að einstaklingi eða hópi barna.

***Æskilegt er að hver leikskóli hafi mótað sérkennslureglur þar sem fram kemur vinnuferli frá því að grunur vaknar um frávik í þroska og þau viðmið sem notuð eru hverju sinni.***

### IX. kafli: Aðgangur að upplýsingum

#### 24. gr.

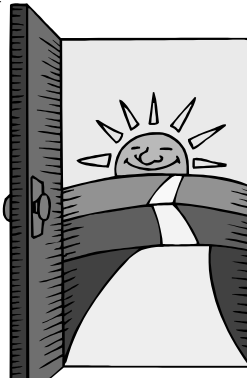
Foreldrar/forsjáraðilar skulu hafa aðgang að persónulegum upplýsingum er varða börn þeirra og eru í vörslu starfsmanna leikskóla og ráðgjafar- og sálfræðiþjónustu, sbr. 29. gr. laga nr. 20/1992. Með allar slíkar upplýsingar skal farið sem trúnaðarmál.

Að fengnu leyfi forsjáraðila er leikskólastjóra og forstöðumönnum ráðgjafar og sálfræðiþjónustu heimilt að miðla upplýsingu um börn sem ráðgjafar- og sálfræðiþjónustan hefur

sinnt, enda þjóni upplýsingagjöfin hagsmunum og velferð barna og nafnleyndar gætt.

Einnig er heimilt að veita menntamálaráðuneytinu þessar upplýsingar og öðrum vegna fræðilegra rannsókna enda sé farið með þær upplýsingar sem trúnaðarmál.

**Skylt er að fengið sé samþykki foreldra fyrir að flytja gögn á milli stofnana, t.d. leik- og grunnskóla, áður en það er gert. Æskilegt er að fengið sé samþykki foreldra fyrir flutningi gagna áður en barnið er útskrifað úr leikskóla svo miðla megi gögnum milli þessara aðila hnökralaust ef þörf er á.**







SKÓLASKRIFSTOFA  
SUÐURLANDS